



Carta dei Servizi Educativi 0-6 della Zona del Mugello

ANNO SCOLASTICO 2026/2027



BOLOGNA

RAVENNA

FIRENZUOLA

PALAZZUOLO
SUL SENIO

MARRADI

BARBERINO
DI MUGELLO

SCARPERIA
e SAN PIERO

FORLÌ

PRATO

BORGO
SAN LORENZO

VICCHIO

DICOMANO

AREZZO

FIRENZE

Sommario

04	Presentazione
06	Premesse
06	. L'offerta educativa 0-3
13	. L'offerta educativa 3-6
20	. L'offerta educativa 0-6: i Poli per l'infanzia
22	Chi stabilisce le regole e chi controlla nel sistema integrato 0-6
24	I punti informativi, le modalità di accesso e le singole unità di offerta 0-3 di ciascun Comune
25	. Barberino di Mugello
29	. Borgo San Lorenzo
34	. Dicomano e Londa
36	. Firenzuola
38	. Marradi
41	. Palazzuolo sul Senio
43	. Scarperia e San Piero
47	. Vicchio
50	Gli standard e gli indicatori di qualità dei servizi 0-3 e le modalità di controllo da parte delle famiglie
52	I diritti di natura risarcitoria per inadempienze nell'organizzazione del servizio

Cari genitori

è con grande piacere che vi presentiamo la nuova Carta dei servizi educativi 0-6 del Mugello, in cui abbiamo raccolto in maniera integrata e completa l'offerta educativa e scolastica per i bambini fino a 6 anni presente nei Comuni di **Barberino di Mugello, Borgo San Lorenzo, Dicomano, Firenzuola, Marradi, Palazzuolo sul Senio, Scarperia e San Piero e Vicchio.**



Il nostro territorio è da sempre attento ai bisogni dei bambini e delle famiglie e, grazie a una storia che parte da lontano e che continua nel tempo, oggi riesce a dare una risposta a tutte le famiglie che fanno richiesta a un servizio educativo per la prima infanzia e a tutti i bambini dai 3 ai 6 anni che invece trovano posto nelle nostre scuole dell'infanzia. Complessivamente nella fascia 0-6, la nostra zona conta di n. 556 posti-nido per i più piccoli e di circa n. 1.450 posti alla scuola dell'infanzia per i più grandi, che danno vita ad un sistema territoriale ricco e diversificato di esperienze che integra la responsabilità pubblica dello Stato e dei Comuni, con il protagonismo pubblico e privato nella gestione dei servizi. Questo impegno allo sviluppo capillare e diffuso in tutti i Comuni di servizi educativi e scuole è costantemente accompagnato da un'attenzione alla qualità dell'offerta. Una qualità alta, riconosciuta anche all'esterno nell'indagine svolta dal Centro Regionale della Toscana e confermata nelle valutazioni delle famiglie con figli che già frequentano i servizi 0-6, soprattutto per quanto riguarda la professionalità del personale educativo e docente e la cura degli spazi.

Proprio perché sappiamo che il periodo che precede l'ingresso alla scuola dell'obbligo corrisponde a una fase della vita di grande evoluzione e cambiamenti in cui, si dice, i bambini siano come delle "spugne", pronti a recepire e far propri i tanti stimoli che ricevono dal mondo e dalle persone che gli stanno accanto, crediamo che ogni famiglia dovrebbe valutare con interesse la frequenza per il proprio figlio ad un servizio educativo 0-6, non solo quando i genitori lavorano e i nonni sono lontani, ma prima di tutto per dare ai bambini un'opportunità in più.

I bambini saranno così accolti in un contesto sicuro e a loro misura, dove potranno stare con altri bambini e dove del personale qualificato si occuperà, insieme ai genitori, del loro percorso di **crescita**, di **educazione** e d'**istruzione**.

Ci auguriamo, perciò, che questo documento potrà orientare le vostre scelte con maggiore consapevolezza, chiarendo a tutte le famiglie quali sono le diverse opportunità che il territorio vi offre, ma anche dove ricevere informazioni, nonché conoscere i tempi e le modalità di accesso ad ogni servizio del sistema 0-6.

Siamo consapevoli che questa Carta dei servizi nasca in un momento di grande difficoltà per la nostra comunità e per il Paese intero. È per questo che oggi, forse più di sempre, vogliamo far sentire forte alle famiglie che le istituzioni locali gli sono vicine.

Si dice che ci vuole un intero villaggio per far crescere un bambino e per questo continuiamo a prenderci cura dei cittadini più piccoli per mantenere fede all'impegno di garantire ad ogni bambino il diritto all'educazione fin dalla nascita.



Premesse

L'offerta educativa 0-3 è composta da:
nido d'infanzia e servizi integrativi.

Che cos'è il nido d'infanzia?

Il nido d'infanzia, comunemente detto anche "asilo nido", accoglie i bambini da 3 mesi (o da 12 mesi se la struttura non è dotata di cucina interna) fino a 3 anni, offrendo loro opportunità e stimoli in uno spazio sicuro e progettato per la loro età. Al nido i bambini costruiscono la propria identità, diventano autonomi ed entrano in relazione con altri bambini e altri adulti.

La cura dei bambini comporta l'affidamento continuativo a figure educative qualificate, nella misura mediamente di **un educatore ogni 7 bambini** (il rapporto cambia a seconda dell'età dei bambini), con la collaborazione di figure ausiliarie dedicate alla pulizia e al riordino dei locali e alla supervisione di un coordinatore pedagogico, esperto nell'educazione infantile.



N.B. La **sezione primavera** è una specifica tipologia del nido d'infanzia, che si rivolge generalmente a un gruppo di 10 bambini da 24 a 36 mesi e può essere aggregata ad un nido o più comunemente a una scuola dell'infanzia.

Tempi di funzionamento

Il nido d'infanzia è generalmente aperto dal 1° settembre al 30 giugno di ogni anno, con le chiusure relative al periodo natalizio e pasquale. Inoltre è solitamente garantita un'apertura giornaliera dal lunedì al venerdì, dalle 7.30 alle 16.30 circa.

Le famiglie possono scegliere fra la frequenza al **tempo corto**, che prevede l'uscita dei bambini dopo il pranzo, o al **tempo lungo** che invece comprende oltre al pranzo anche il riposo e la merenda pomeridiana prima dell'uscita.

È possibile che qualche nido garantisca anche un tempo di apertura giornaliera più lungo, anche se ogni bambino può rimanere nel servizio per un massimo di 11 ore al giorno.

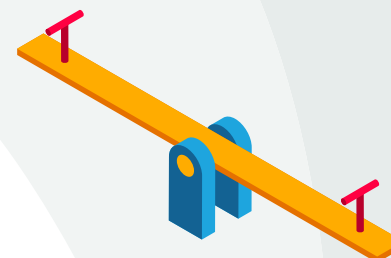


Che cos'è un servizio integrativo?

I servizi di integrativi corrispondono ad un'offerta che potremmo definire più leggera rispetto al nido, perché generalmente sono aperti solo qualche ora al giorno o per alcuni giorni alla settimana e solo alcuni mesi e in certi casi non garantiscono né il pranzo né il riposo.

I servizi integrativi possono essere di 3 tipi:

- **lo spazio gioco** che accoglie bambini **da 12 a 36 mesi** per non più di 5 ore al giorno sia di mattina che di pomeriggio. I bambini sono affidati al personale educativo qualificato.
- **il centro per bambini e famiglie** che accoglie bambini **da 3 a 36 mesi** insieme ai loro genitori o ad altra persona adulta che sia stata autorizzata dai genitori per non più di 5 ore al giorno sia di mattina che di pomeriggio. Le attività che si realizzano coinvolgono sia i bambini che i genitori.
- **il servizio educativo in contesto domiciliare** che è simile al nido d'infanzia ma accoglie al massimo **6 bambini** e si realizza presso un'abitazione privata. In questo caso ai bambini è garantito sia il pranzo che il riposo.



Chi è il titolare e chi è il gestore del servizio?

Sia i nidi d'infanzia che i servizi integrativi possono essere:
a **titolarità pubblica** o a **titolarità privata**.

I servizi che sono a **titolarità pubblica** o **comunale**
possono essere a gestione **diretta** o **affidata**.

Che cosa cambia?

Nel primo caso, la gestione del servizio avviene con personale dipendente del Comune stesso, mentre **nel secondo caso** la gestione è affidata tramite un bando di gara al privato, generalmente una cooperativa sociale.

La scelta della gestione diretta o affidata spetta al Comune stesso, tuttavia preme ribadire che la qualità dell'offerta non cambia sia perché il Comune rimane sempre responsabile del servizio, sia perché il personale è comunque selezionato (o tramite concorso o tramite gara d'appalto) in modo che dia le migliori garanzie di professionalità.



Nel caso invece dei servizi educativi a **titolarità privata**, che possono essere di **un'impresa** ma più comunemente di una **cooperativa sociale**, la differenza da segnalare è fra: servizi privati **convenzionati** o **non convenzionati**.

I **servizi privati convenzionati**, o anche alcuni posti convenzionati nei servizi privati, sono un ampliamento dell'offerta pubblica e in questo caso è necessario che venga stipulato un contratto tra Comune e soggetto privato dove, a fronte di un contributo economico del Comune, il gestore privato si impegna a garantire delle condizioni di accessibilità al servizio e una qualità dell'offerta al pari di quella comunale. In genere questi contratti sono annuali.

Tutto questo non vale invece per i **servizi privati non convenzionati** che si reggono economicamente solo con il contributo richiesto alle famiglie.



Il sistema integrato 0-3 della zona del Mugello è composto quindi da nidi d'infanzia e servizi integrativi, sia a titolarità pubblica che privata.

offerta pubblica di nidi d'infanzia e servizi integrativi
(sia a gestione diretta che affidata)



offerta privata di nidi d'infanzia e servizi integrativi
(sia convenzionata che non convenzionata)



sistema integrato 0-3 della zona del Mugello



Tempi e modi per accedere al nido d'infanzia pubblico



L'offerta educativa 3-6 è costituita dalla **scuola dell'infanzia**

Che cos'è la scuola dell'infanzia?

La scuola dell'infanzia, che prima si chiamava "scuola materna", accoglie i bambini da 3 a 6 anni e, anche se non è obbligatoria, oggi è frequentata dalla generalità dei bambini.

Le finalità di questa istituzione scolastica sono: lo sviluppo dell'autonomia, dell'identità e delle competenze, al quale si è aggiunta recentemente la cittadinanza.

Le esperienze che gli insegnanti propongono ai bambini vengono strutturate in relazione ai cosiddetti campi d'esperienza, ossia obiettivi di apprendimento da conseguire durante tutti i tre anni di scuola, che secondo gli orientamenti curriculari nazionali sono i seguenti:

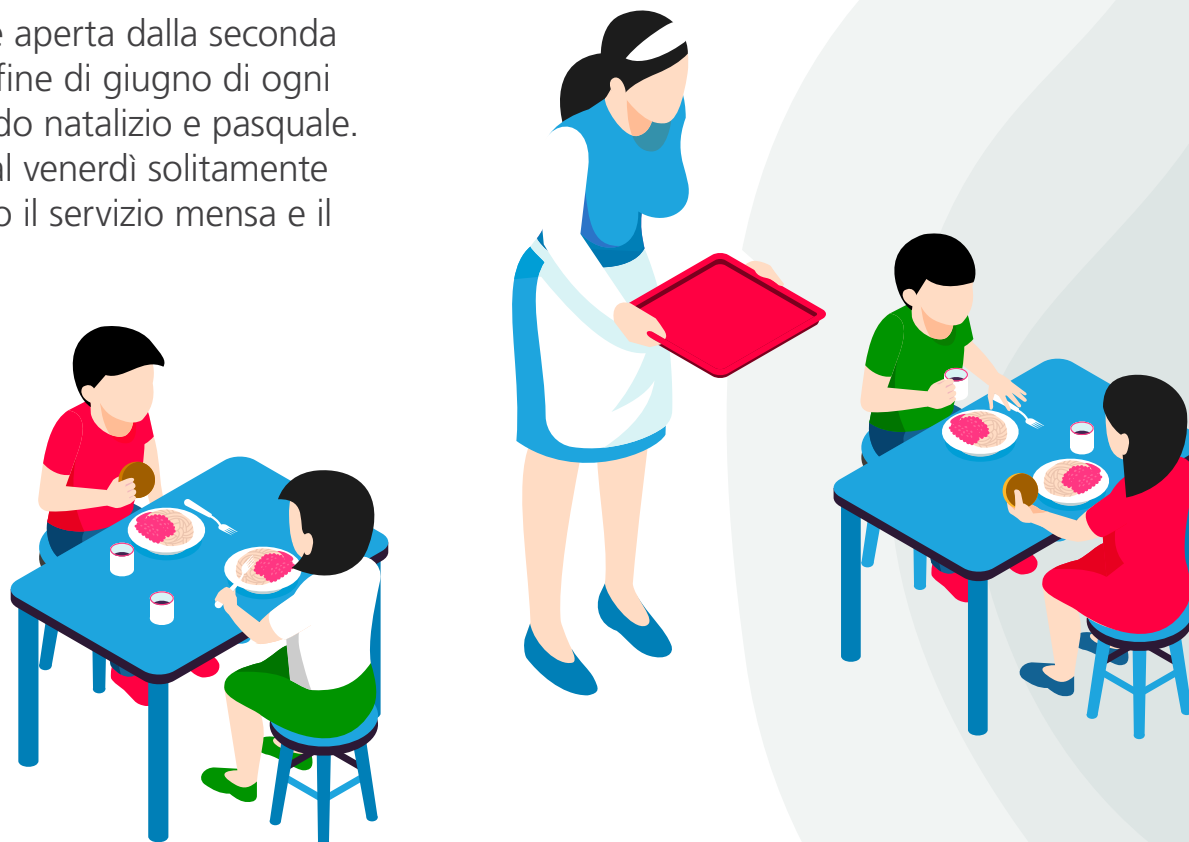
- il sé e l'altro (le grandi domande, il senso morale, il vivere insieme);
- il corpo e il movimento (identità, autonomia, salute);
- immagini, suoni e colori (gestualità, arte, musica, multimedialità);
- i discorsi e le parole (comunicazione, lingua, cultura);
- la conoscenza del mondo (ordine, misura, spazio, tempo, natura).



Generalmente, i bambini sono divisi in tre sezioni omogenee per fasce d'età (3, 4 e 5 anni), in gruppi di circa 25 bambini con due insegnanti che condividono un tempo di compresenza nella parte centrale della giornata. L'aggiunta di personale di sostegno è garantita in caso di bambini con disabilità.

Tempi di funzionamento

La scuola dell'infanzia è generalmente aperta dalla seconda metà del mese di settembre fino alla fine di giugno di ogni anno, con le chiusure relative al periodo natalizio e pasquale. Il tempo-scuola previsto è dal lunedì al venerdì solitamente dalle 8:00-16:00. Di norma è garantito il servizio mensa e il trasporto se richiesto dalla famiglia.



Chi è il titolare e chi è il gestore del servizio?

La scuola dell'infanzia è in larga misura statale. In questo caso la scuola è gratuita e solo per il servizio mensa e trasporto è richiesto un contributo alle famiglie.

Tuttavia esistono anche delle scuole non statali o paritarie sia pubbliche che private. Le scuole paritarie pubbliche sono le scuole gestite dal Comune, mentre le scuole paritarie private sono quelle gestite da soggetti privati quali cooperative sociali o enti religiosi. In questo caso le famiglie corrispondono alla scuola una retta che sostiene i costi di gestione.

Scuole dell'infanzia statali

Scuole dell'infanzia paritarie
(pubbliche o private)

sistema integrato 3-6 della zona del Mugello



Tempi e modi per accedere alla scuola dell'infanzia statale



Elenco delle scuole dell'infanzia statali

Barberino di Mugello

Istituto Comprensivo

Dirigente scolastico: Silvia Ravaioli
codice meccanografico: FIIC818002

via Mons. Agresti, 18
50031 Barberino di Mugello

tel 055 841162
fax 055 8471035
e fiic818002@istruzione.it

Borgo San Lorenzo

Istituto Comprensivo

Dirigente scolastico: Angela Batistini
codice meccanografico: FIIC875006

tel 055 8456008
fax 055 8453238
via Don Minzoni, 19
via L.da Vinci, 1
50032 Borgo San Lorenzo

tel 055 8459096
fax 055 8459096
e fiic875006@istruzione.it

Dicomano

Istituto Comprensivo

Dirigente scolastico: Mauro Tatti
codice meccanografico: FIIC81400P

viale Don Bosco, 25
50062 Dicomano

tel 055 838057
fax 055 8386291
e fiic81400p@istruzione.it

Firenzuola

Istituto Comprensivo

Dirigente scolastico: Michele Rivi
codice meccanografico: FIIC81600A

via M. Montessori,5
50033 Firenzuola

tel 055 819025
fax 055 0540343
e fiic81600a@istruzione.it



Marradi – Palazzuolo Sul Senio

Istituto Comprensivo

Dirigente scolastico: Marco Baroncini
codice meccanografico: FIIC80800B

via San Benedetto, 5
50034 Marradi

tel 055 8045102
fax 055 8045102
e fiic80800b@istruzione.it

Scarperia e San Piero

Istituto Comprensivo

Dirigente scolastico: Meri Nanni
codice meccanografico: FIIC82900C

viale Matteotti, 30
50038 Scarperia

tel 055 846050
fax 055 846667
e fiic82900c@istruzione.it

Vicchio

Istituto Comprensivo

Dirigente scolastico: Vincenzina Schiavone
codice meccanografico: FIIC81500E

viale Beato Angelico, 22
50039 Vicchio

tel 055 844254
fax 055 8448641
e fiic81500e@istruzione.it



Elenco delle scuole dell'infanzia paritarie private

Barberino di Mugello

Scuola dell'infanzia Suore Serve di Maria SS. Addolorata

piazza Cavour, 33
50031 Barberino di Mugello
tel 055 841286

Scuola dell'infanzia Sarilù

via della Chiesa, 32
50031 Barberino di Mugello
tel 055 8420415

Borgo San Lorenzo

Scuola dell'infanzia Suore Stimmatine

corso Matteotti Giacomo, 206
50032 Borgo San Lorenzo
tel 055 8459143

Scarperia e San Piero

Scuola dell'infanzia SS. Redentore

della Misericordia, 5
50038 Scarperia e San Piero
tel 055 8430685

Vicchio

Scuola dell'infanzia Beato Angelico

piazza della Vittoria 12
50039 Vicchio
tel 055 8448212



L'offerta educativa 0-6: i Poli per l'infanzia

Il Polo per l'infanzia o Polo 0-6 costituisce una tipologia sperimentale di servizio educativo, che si realizza quando un nido e una scuola dell'infanzia accolgono i bambini in un unico plesso o in edifici vicini o contigui.

Il percorso educativo da 0 a 6 anni prevede la continuità del percorso educativo e scolastico delle bambine e dei bambini, in considerazione dell'età e nel rispetto dei tempi e degli stili di apprendimento di ciascuno, come definito dall'art. 3, comma 1 del D.Lgvo n. 65/2017.

Nel caso dei Poli per l'infanzia a titolarità pubblica è necessario definire accordi interistituzionali tra il responsabile dei servizi educativi del Comune e il dirigente scolastico dell'Istituto Comprensivo di riferimento per consentire al gruppo di lavoro integrato di programmare e organizzare progetti in continuità e iniziative di formazione in servizio congiunta.



Elenco dei Poli 0-6

Barberino di Mugello

**Nido d'infanzia e
Scuola dell'infanzia Suore Serve di Maria SS. Addolorata**

piazza Cavour, 33
50031 Barberino di Mugello

tel 055 841286

Scuola dell'Infanzia e nido Sarilù

via della Chiesa, 32
50031 Barberino di Mugello

tel 055 8420415

Firenze

**Nido d'Infanzia Il Nido sul Castello e
Scuola dell'infanzia statale Istituto Comprensivo Don Mila**

Via M. Montessori, 5
50033 Firenze

tel 055 819025

tel 335 879 3753

Marradi

**Nido d'infanzia Papaveri e Papere e
Scuola dell'infanzia statale di Marradi**

via O. Pescetti n. 20 (angolo vicolo Tintoria)
50034 Marradi

tel 346 5082866

Palazzuolo Sul Senio

**Nido d'infanzia San Francesco e
Scuola dell'infanzia statale di Palazzuolo**

Via Quadalto 32
50035 Palazzuolo Sul Senio

tel 055 8046176

Scarperia e San Piero

**Nido d'infanzia Lo scricciolo e
Scuola dell'infanzia SS. Redentore**

della Misericordia, 5
50038 Scarperia e San Piero

tel 055 8430685

Vicchio

**Nido d'infanzia e
Scuola dell'infanzia Beato Angelico**

piazza della Vittoria 12
50039 Vicchio

tel 055 8448212



Chi stabilisce le regole e chi controlla nel sistema integrato 0-6?

Le regole sono uguali per tutti e i diversi organismi dello Stato, da quelli centrali a quelli più periferici, esercitano le funzioni di governo del sistema attraverso specifici ruoli e funzioni, che in estrema sintesi possiamo così elencare:

- il Ministero dell'istruzione ha la competenza sul Sistema integrato di educazione e di istruzione dalla nascita sino a sei anni, concorre a sostenere economicamente il sistema con trasferimenti ai Comuni per il tramite delle Regioni e si occupa prevalentemente di definire indirizzi nazionali per: la formazione di base e in servizio, gli orientamenti curriculari dello 0-6, l'attivazione di figure di coordinamento pedagogico, la sperimentazione dei Poli 0-6.

(qui per saperne di più)

gazzettaufficiale.it

- la Regione Toscana, così come le altre regioni italiane, concorre a sostenere economicamente il sistema e definisce le priorità di intervento, nonché norma sul proprio territorio le caratteristiche organizzative e funzionali dei servizi per la prima infanzia.

(qui per saperne di più)

raccoltanormativa.consiglio.regione.toscana.it



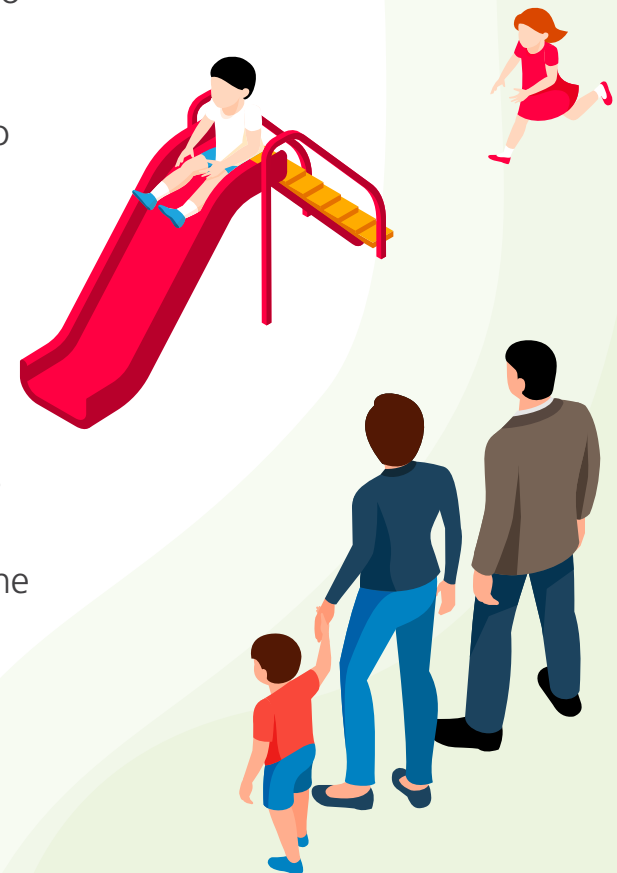
- i Comuni del Mugello, pur mantenendo la responsabilità diretta e l'autonomia di scelta, operano soprattutto attraverso la Conferenza per l'educazione e l'istruzione zonale e il Coordinamento gestionale e pedagogico zonale, ovvero attraverso i due organismi locali, il primo politico e il secondo tecnico, che si occupano più direttamente sul territorio di programmazione, attuazione e monitoraggio del sistema 0-6.

Questa modalità più collegiale di procedere consente uno scambio continuo fra le diverse amministrazioni locali e fa sì che le politiche e i servizi che riguardano bambini e famiglie siano il più possibile coerenti in tutta la zona del Mugello.

Un esempio su tutti, il modo in cui vengono gestiti i procedimenti di autorizzazione al funzionamento (per l'apertura di un servizio), accreditamento (per l'innalzamento della qualità del servizio) e le azioni di monitoraggio e vigilanza su tutti i servizi educativi 0-3, sia pubblici che privati. In tutti i casi la zona del Mugello ha scelto di avvalersi della consulenza della Commissione multiprofessionale, composta da: il referente zonale, i tecnici comunali competenti in materia di pedagogica e in materia di edilizia e il referente dell'azienda sanitaria competente sugli aspetti igienico-sanitari. Questa Commissione, non solo analizza la documentazione che riguarda ciascun servizio, ma realizza periodicamente anche dei sopralluoghi nelle strutture per verificare che le attività siano svolte per come sono scritte e nel rispetto delle regole e per mantenere una relazione di dialogo con chi opera nei servizi al fine di proporre strategie e interventi per migliorarne sempre la qualità.

(qui per saperne di più)

scarperiasanpiero.trasparenza-valutazione-merito.it



I punti informativi, le modalità di accesso e le singole unità di offerta 0-3 di ciascun Comune





Barberino di Mugello

Denominazione

Settore Servizi al Cittadino
viale della Repubblica, 24
Barberino di Mugello

Referente

Morena Gennari
t 055.8477204
e cittadino@comune.barberino-di-mugello.fi.it

Giorni e orario di apertura al pubblico:

lunedì – mercoledì – venerdì dalle 8.30 alle 12.30
martedì e giovedì dalle 15.00 alle 18.00

La domanda compilata in modalità online deve essere presentata all'ufficio scuola del Comune di Barberino di Mugello in primavera per l'accesso all'offerta pubblica a partire da settembre.

Al seguente indirizzo www.comunebarberino.it ([link diretto](#)) troverete le date di avvio e chiusura del bando e potrete scaricare il bando e la modulistica per presentare domanda.

Sarà possibile presentare domanda di iscrizione al nido fino al 30/12 di ciascun anno.

BARBERINO
DI MUGELLO

SCARPERIA
e SAN PIERO

BORGO
SAN LORENZO

Pollicino

Nido d'Infanzia

via Boccaccio
Barberino di Mugello
t 055.8417953

Soggetto titolare

Comune di Barberino di Mugello

Referente

Morena Gennari
t 055.8477204
e cittadino@comune.barberino-di-mugello.fi.it

Soggetto gestore

Cooperativa Sociale Convoi onlus

Ufficio Istruzione e Sociale

Referente

Matteo Ciofi
t 055.8477201
e scuola@comune.barberino-di-mugello.fi.it



Informazioni di base del servizio

- . **ricettività:** 50 bambini
- . **età dei bambini accolti:** da 3 a 36 mesi
- . **calendario annuale di funzionamento:** dall'inizio di settembre alla fine di giugno con interruzione a Natale e Pasqua. Possibilità di frequentare il servizio fino alla fine di luglio attraverso l'iscrizione al nido estivo
- . **orario giornaliero di funzionamento:** da lunedì a venerdì dalle ore 7.30 alle ore 18.00.
- . **modalità di frequenza:** servizio mattutino: dalle 8.30 alle 14.30; servizio giornaliero: dalle 8.30 alle 16.30; pre-nido: dalle 7.30 alle 8.30; post-nido: dalle 16.30 alle 18.00 (il servizio si attiva con un minimo di 5 bambini iscritti)

- . **mensa:** i pasti vengono preparati all'interno della struttura.
- . **tariffe:** la retta mensile del servizio nido d'infanzia (mattutino e giornaliero) ed i servizi di pre/post nido prevedono una tariffa minima di contribuzione per tutti coloro che hanno un valore ISEE inferiore od uguale a € 10.000,00 come segue:
 - Servizio mattutino (7.30-14.30): € 184,12
 - Servizio giornaliero (7.30-16.30): € 206,86
 - Servizio post nido orario (16.30-17.30): € 27,40
- I servizi mattutini e giornaliero prevedono il consumo del pasto.

- La tariffa mensile è proporzionalmente più alta per coloro che hanno un ISEE familiare tra € 10.000,01 ed € 30.000,00 compreso.

Specificità

Il nido è ubicato nei pressi del centro storico in zona verde residenziale. La suddivisione degli spazi all'interno delle sezioni è organizzata in angoli di attività facilmente identificabili per offrire ai bambini proposte di gioco ed esperienze significative rispetto alle potenzialità cognitive, affettive e relazionali tenendo sempre in considerazione il loro benessere e la loro sicurezza. Oltre alle sezioni sono presenti tre laboratori: manipolazione, pittura e laboratorio dei travasi, predisposti con materiali di diversa

tipologia. Gli spazi multifunzionali permettono l'allestimento delle zone pranzo e della zona nanna con particolare cura e rimandi al contesto familiare.

Per promuovere l'aggregazione sociale e la partecipazione dei genitori alla vita del nido vengono proposti laboratori, incontri a tema con il coordinatore pedagogico, gite di fine anno e, nell'ambito della continuità nido – infanzia gli incontri di lettura a tema e il teatro dei genitori.



Scuola dell'infanzia paritaria Suore Serve di Maria Ss. Addolorata

Sezione primavera del Polo 0-6

piazza Cavour, 33
Barberino di Mugello
t 055.841286
c 329.5870484
e sdmbarberino@gmail.com

Soggetto titolare e gestore
Istituto Suore Serve di Maria SS.

Referente
Mariamma Ponnumpurackal
t 055.841286
c 329.5870484
e smabarberino@virgilio.it

Referente del servizio
Sr. Mariamma
c 329.5870484
Elisabetta Giannelli
c 347.6017765
e smabarberino@virgilio.it



Informazioni di base del servizio

- . **iscrizioni:** le iscrizioni si accolgono durante tutto l'arco dell'anno. Il modulo per le iscrizioni si ritira presso la scuola
- . **nido d'infanzia ricettività:** 22 bambini
- . **età dei bambini accolti:** dai 12 ai 36 mesi
- . **scuola dell'infanzia ricettività:** 73 bambini
- . **età dei bambini accolti:** da 3 a 6 anni
- . **calendario annuale di funzionamento:** dall'inizio di settembre al 15 luglio. La scuola è aperta fino al 30 giugno e offre un servizio di centri estivi per le prime settimane di luglio
- . **orario giornaliero di funzionamento:** dal lunedì al venerdì
- . **modalità di frequenza della scuola dell'infanzia:** dalle ore 8.00 alle 12.00, dalle ore 8.00 alle 14.00, dalle ore 8.00 alle 16.00

- 7.30 - 8.00 pre scuola gratuito, 16.00 - 17.00 post scuola gratuito.
- nido d'infanzia: dalle 7.30 alle 14.00 e dalle 7.30 alle 16.30.
- . **mensa:** la mensa si avvale del servizio catering previsto dal Comune di Barberino di Mugello.
- . **tariffe: nido d'infanzia:**
 - 7.30-14.00: € 300,00 mensili
 - 7.30-16.30: € 400,00 mensili
 - post scuola € 25,00 mensili dalle 16.30 alle 17.15
- . **scuola dell'infanzia:**
 - annuale € 1.200,00, possibilità di ripartizione in dieci rate mensili da € 120,00 ciascuna
 - post scuola: è gratuito dalle 16.00 alle 16.30 mentre fino alle 17.15 costa € 25 al mese.

L'importo è fisso, non prevede il calcolo in base ai parametri ISSE. In caso di situazioni di disagio sociale l'Istituto Suore Serve di Maria prevede particolari agevolazioni in termini economici (in alcuni casi le famiglie vengono esonerate dal pagamento delle quote mensili). La quota di iscrizione annuale è di € 150,00.

Specificità

La Scuola delle Suore Serve di Maria di Barberino nasce nel 1871 ed è ben visibile e raggiungibile. L'impegno costante delle religiose e del personale laico ha reso la struttura un valido punto di riferimento educativo e formativo per intere generazioni. La scuola accompagna i bambini nell'intero ciclo formativo dell'infanzia dai 12 mesi ai 5 anni. Il Nido e l'Infanzia sono

due ambienti ben distinti con spazi riservati interni ed esterni in modo che ogni bambino possa vivere il suo ambiente favorendo uno sviluppo armonico e coerente con i personali interessi e inclinazioni. Ogni bambino viene posto al centro di un'attenzione educativa e formativa personalizzata ponendo attenzione al suo vissuto personale e alla sua originalità. Le educatrici e maestre sono particolarmente sensibili e attente affinché in ogni bambino nasca la consapevolezza di essere amato, favorendo un clima di affettività positiva e gioia ludica in modo da educare il bambino alla tolleranza, all'accoglienza, al rispetto degli altri, alla non-violenza, alla bontà e all'accettazione di se stessi. Ogni tappa del percorso di crescita è condiviso costantemente con le famiglie.



Sarilù

Nido d'infanzia del Polo 0-6

via della Chiesa, 32
Barberino di Mugello
t 055.8420415
c 366.6814319
e sariluscuola@gmail.com

Soggetto titolare e gestore

Sarilù snc di Maria Rita Scudieri,
Sara Martinelli Fagiani e Lucia Trigona

Referente

Legale rappresentante Maria Rita Scudieri
e rita.scudieri@libero.it
Coordinatore pedagogico Lucia Aiazzi
e lucia.aiazzi@virgilio.it



Informazioni di base del servizio

- . ricettività: 25 bambini
- . età dei bambini accolti: dai 12 ai 36 mesi
- . calendario annuale di funzionamento: dal primo lunedì di settembre fino alla quarta settimana di luglio. Durante il mese di luglio il servizio è aperto anche per i Centri Estivi per bambini fino a 7 anni nelle prime tre settimane.
- . orario giornaliero di funzionamento:
 - dalle 7.30 alle 18.00.
 - servizio di pre scuola: 07.30-08.30
 - servizio post scuola: 16.30-18.00
- . modalità di frequenza: tempo corto 07.30/09.30 - 12.30 /13.30, tempo lungo 07.30/09.30 - 15.45 /16.30

- . mensa: servizio convenzionato con Comune di Barberino di Mugello: ditta Qualità e Servizi
- . tariffe: frequenza 5 giorni settimanali:
 - Tempo lungo (08.30-16.30): € 500,00
 - Tempo corto con pasto (08.30-13.30) € 400,00
 - Servizio pre-scuola (07.30-08.30) € 30,00 mensili
 - Servizio post-scuola (16.30 -18.00) € 35,00 mensili

- . Ricettività scuola dell'infanzia: 28 bambini
- . età: dai 3 ai 6 anni
- . orario giornaliero di funzionamento:
 - dalle 7.30 alle 18:00 .
 - servizio di pre scuola: 07.30-08.30
 - servizio post scuola: 16.30-18.00
- . mensa: servizio convenzionato con Comune di Barberino di Mugello: ditta Qualità e Servizi
- . tariffa:
 - Retta mensile (08.30-16.30) € 160,00
 - Servizio pre-scuola 07.30-08.30) € 30,00 mensili
 - Servizio post-scuola (16.30 -18.00) € 35,00 mensili

Specificità

- . Polo 0-6 con progetti in continuità tra nido e scuola dell'infanzia interna
- . Servizio pre scuola
- . Servizio post scuola fino alle 18.00
- . Nido in convenzione con Comune di Barberino di Mugello per "Nidi Gratis"
- . laboratori inclusi nella retta (educazione musicale, psicomotricità, teatro con operatori esterni)
- . Ampio giardino esterno sicuro ed attrezzato con giochi adatti all'età
- . Posizione privilegiata vicino all'accesso pedonale sul lago di Bilancino
- . Progetti in collaborazione con le realtà del territorio



Borgo San Lorenzo

Denominazione:

Ufficio Servizi Educativi
piazza Dante, 2
Borgo San Lorenzo

Referente

Daniela Banchi
t 055.84966249
e d.banchi@comune.borgo-san-lorenzo.fi.it

Giorni e orario di apertura al pubblico

martedì e giovedì ore 8.30-12.30
giovedì pomeriggio ore 14.00-18.30

La domanda può essere compilata online sul sito del Comune di Borgo San Lorenzo oppure presentata in cartaceo all'ufficio servizi educativi del Comune in primavera per l'accesso all'offerta pubblica a partire da settembre.

Al seguente indirizzo www.comune.borgo-san-lorenzo.fi.it

([link diretto](#)) troverete le date di avvio e chiusura del bando e potrete scaricare il bando e la modulistica per presentare domanda.

Le domande che arriveranno successivamente a questo periodo rimarranno comunque in graduatoria.

BARBERINO
DI MUGELLO

SCARPERIA
e SAN PIERO

BORG
SAN LORENZO

VIC



Castagno
Nido d'infanzia

Via A. Moro 2/4
Borgo San Lorenzo

Soggetto titolare e gestore

Comune di Borgo San Lorenzo

Referente

Daniela Banchi

t 055.84966249

e scuola@comune.borgo-san-lorenzo.fi.it

Baldini Elisa

t 055.84966215

Gestione affidata



Informazioni di base del servizio

- . ricettività: 52 bambini
- . età dei bambini accolti: da 3 mesi a 36 mesi
- . calendario annuale di funzionamento: apertura del servizio per 42 settimane annue, da settembre a giugno, con interruzioni a Natale e Pasqua. Le prime quattro settimane del mese di luglio il servizio è aperto per i campi solari, su iscrizione.
- . orario giornaliero di funzionamento: 7.30-16.30
- . modalità di frequenza: 7.30-13.30 tempo corto / 7.30-16.30 tempo lungo
- . mensa: comunale

- . tariffe:
 - tariffa giornaliera tempo corto, da € 5,22 a € 19,29
 - tariffa giornaliera tempo lungo, da € 6,20 a € 26,30
- Attribuzione tariffe secondo ISEE

Specificità

Il progetto educativo che caratterizza i nidi comunali di Borgo San Lorenzo pone oggi particolare attenzione alla strutturazione dell'ambiente con l'organizzazione di spazi differenziati e finalizzati, secondo le esigenze delle diverse persone che li abitano: sezioni, angoli gioco, spazi per routines, ambienti comuni, ambienti per adulti. La funzionalità degli ambienti favorisce e garantisce l'esperienza e l'iniziativa personale dei bambini; una connotazione chiara degli spazi e il materiale messo a disposizione consente l'esplorazione e lo sviluppo di processi di conoscenza diversi e articolati. La cura degli ambienti favorisce

l'accoglienza, l'accettazione e crea condizioni relazionali di benessere per i bambini e le loro famiglie.



Gelso
Nido d'infanzia

via E. Curiel, 1
Borgo San Lorenzo
t 055.8490344

Soggetto titolare e gestore

Comune di Borgo San Lorenzo

Referente

Daniela Banchi
t 055.84966249
e scuola@comune.borgo-san-lorenzo.fi.it
Baldini Elisa
t 055.84966215



Informazioni di base del servizio

- . ricettività: 41 bambini
- . età dei bambini accolti: dai 12 ai 36 mesi
- . calendario annuale di funzionamento: apertura del servizio per 42 settimane annue, da settembre a giugno, con interruzioni a Natale e Pasqua. Le prime quattro settimane del mese di luglio il servizio è aperto per i campi solari, su iscrizione.
- . orario giornaliero di funzionamento: 7.30-13.30
- . modalità di frequenza: 7.30-13.30 tempo corto
- . mensa: comunale

- . tariffe:
 - tariffa giornaliera tempo corto da € 5,22 a € 19,29
- Attribuzione tariffe secondo ISEE

Specificità

Il nido d'infanzia Gelso è il nido completamente "eco" che il Comune di Borgo San Lorenzo ha inaugurato nel settembre 2013. Sorge nell'area verde di via Curiel accanto al nido Castagno già esistente; totalmente ecologico, in equilibrio da un punto di vista energetico e inserito in un contesto urbano ricco di vegetazione. Questo moderno edificio totalmente in legno, nasce con finalità di garantire confort ambientale ai piccoli utenti e alle loro famiglie.

Giocanido

Centro bambini e genitori

via E. Curiel, 1
Borgo San Lorenzo
t 055.8490344

Soggetto titolare e gestore

Comune di Borgo San Lorenzo

Referente

Daniela Banchi
t 055.84966249
e scuola@comune.borgo-san-lorenzo.fi.it
Baldini Elisa
t 055.84966215

Soggetto gestore

Comune di Borgo San Lorenzo



Informazioni di base del servizio

- . ricettività: 39 bambini divisi in gruppi di 13
- . età dei bambini accolti: da 3 mesi a 36 mesi
- . calendario annuale di funzionamento: da ottobre a maggio: 4 moduli bimestrali
- . orario giornaliero di funzionamento: 16.00 - 19.00
- . modalità di frequenza: un pomeriggio a settimana

- . tariffe: una tariffa unica per modulo di € 40,00 senza riferimenti ISEE

Specificità

Il centro bambini e genitori Giocanido è ormai un'esperienza consolidata nel Comune di Borgo San Lorenzo. Il servizio è organizzato all'interno del nido d'infanzia Gelso, negli spazi lasciati liberi nel pomeriggio dal nido a tempo corto. I bambini con i loro genitori hanno la possibilità di incontrarsi e avere opportunità di confrontarsi con i coetanei in ambienti pensati per la relazione, per favorire la conoscenza tra bambini e bambini, tra adulti e bambini, tra adulti e adulti. L'educatrice interviene nella relazione genitore/bambino con garbo e professionalità, sostenendo il genitore nella conoscenza del proprio bambino. Questo servizio supporta le

famiglie dando loro la possibilità di usufruire di spazi per la socializzazione dei bambini e degli adulti. Attraverso questa esperienza si rendono conto dell'importanza per i loro figli di momenti extra familiari che permettono loro il confronto con i coetanei, aiutandoli sensibilmente nella loro crescita.



Pesciolino Rosso e Piccolo Blu Nido d'infanzia

via Aldo Moro 2/4
Borgo San Lorenzo
t 055.8455078
t 350.5229111

Soggetto titolare e gestore

Happy Children sas di Valeria Irenei
e happychildrenav@yahoo.it
f Nido d'infanzia Pesciolino Rosso e Piccolo Blu
Pesciolino Rosso
Pesciolino Rosso
Pesciolino Rosso

Referente

Irenei Valeria
t 347.6875722
e valeria.irenei.77@gmail.com



Informazioni di base del servizio

- . **ricettività:** 27 bambini complessivi, di cui 10 giornalieri con possibilità di orario a tempo lungo
- . **età dei bambini accolti:** dai 12 ai 36 mesi
- . **calendario annuale di funzionamento:** Da inizio settembre a fine giugno, dal lunedì al venerdì.
- . **apertura estiva:** nel mese di luglio, per quattro settimane, su richiesta delle famiglie tramite apposita modulistica interna.
- . **orario giornaliero di frequenza:** possibilità di scelta in base alle esigenze familiari: 8.00-14.00 (modulo a tempo corto); 8.00-16.30 (modulo a tempo lungo).

Ogni modulo ha validità annuale ed è comprensivo del pranzo educativo al Nido

- . **mensa:** servizio catering esterno gestito da SIAF Spa
- . **tariffe:**

PESCIOLINO ROSSO (servizio accreditato con convenzione comunale): quota fissa giornaliera onnicomprensiva personalizzata in base all'ISEE

- 5 giorni tempo corto 8.00-14.00 max € 640 al mese
- 5 giorni tempo lungo 8.00-16.30 max € 800,00 al mese

Le tariffe sono onnicomprensive del pasto e del trasporto.

PICCOLO BLU (servizio accreditato privato, aperto anche alle famiglie non residenti di Borgo San Lorenzo)

- 5 giorni tempo corto 8.00-14.00 (quota fissa mensile € 680,00)
- 5 giorni tempo lungo 8.00-16.30 (quota fissa mensile € 840,00)

Le tariffe sono onnicomprensive del pasto e del trasporto.

Specificità

La Società Happy Children sas gestisce, all'interno della stessa struttura, due servizi privati dedicati alla prima infanzia.

Il servizio ospita un'unica sezione, organizzata in piccoli sottogruppi eterogenei per età, seguiti da tre educatrici di riferimento ed un'operatrice ausiliaria. La struttura dispone di una grande area verde esterna, che il progetto educativo del Servizio valorizza per esperienze educative di outdoor, durante tutto l'anno educativo. La struttura si trova in posizione centrale e strategica rispetto al paese di Borgo San Lorenzo. Ciò consente al soggetto gestore di programmare piccole uscite, protette, integrate nel piano educativo annuale al fine di arricchire l'offerta didattica. La società Happy Children sas aderisce al bando Nidi gratis della Regione Toscana.

BARBERINO
DI MUGELLO



SCARPERIA
e SAN PIERO



BORGO
SAN LORENZO



VICCHIO



DICOMANO



Dicomano e Londa

Denominazione:

Ufficio Servizi Educativi
piazza della Repubblica, 3
Dicomano

Referente per Dicomano

Cristina Braschi e Silvia Megli
t 055.8385407 - 428
e servizisociali@comune.dicomano.fi.it

Giorni e orario di apertura al pubblico

mercoledì - venerdì dalle 8:30 alle 12:30
lunedì - giovedì dalle 15:00 alle 18:45

Referente per Londa

Fontani Moreno
t 055.8352525
e finanziari@comune.londa.fi.it

Per informazioni

Nada Rossi
t 055.8352531
e tributi@comune.londa.fi.it

Giorni e orario di apertura al pubblico

martedì e venerdì dalle 9.00 alle 12.00
giovedì dalle 15.00 alle 17.00

La domanda deve essere presentata tramite l'apposito servizio online raggiungibile dal sito del Comune di Dicomano
Per la compilazione della domanda è necessario essere muniti di SPID o CIE



Il Treno Magico

Nido d'infanzia

via San Biagio,1
località Contea
t 055.8386902

Soggetto titolare

Comune di Dicomano e Comune di Londa

Referente

t 055.8385407
e responsabile.sociale@comune.dicomano.fi.it

Soggetto gestore

Consorzio CO&SO/Coop.Soc. Convoi

Referente

Letizia Bambi
e l.bambi@convoi.coop

Referente del servizio

Simona Taglieri
t 055.8386902
e trenomagico@convoi.coop



Informazioni di base del servizio

- . ricettività: 42 bambini
- . età dei bambini accolti: da 12 a 36 mesi
- . calendario annuale di funzionamento: 42 settimane annue da settembre a giugno, sospensione a Natale e Pasqua. Nel mese di luglio il servizio è aperto per i centri estivi su iscrizione.
- . orario giornaliero di funzionamento: da lunedì al venerdì
- . modalità di frequenza: dalle 7.30 alle 13.30 tempo corto; dalle 7.30 alle 16.30 tempo lungo

- . mensa: servizio catering tramite mensa scolastica Dicomano
- . tariffe: secondo ISEE:
 - per 5 giorni di frequenza:
 - 6 ore al giorno: da €100 a € 300
 - 9 ore al giorno: da € 165 a € 495

Specificità

Il servizio educativo "Il Treno Magico" privilegia un approccio educativo caratterizzato dal contatto quotidiano con il mondo naturale, attraverso l'uso di materiali naturali all'interno del servizio e la valorizzazione delle esperienze all'aria aperta, in un giardino pensato e strutturato per rispondere ai bisogni di gioco e di scoperta dei bambini.

La relazione con le famiglie è uno degli elementi centrali del progetto educativo del nido e viene sostenuta attraverso la quotidianità del servizio e attraverso occasioni di incontro previste nel corso dell'anno educativo.



Firenzuola

Denominazione:

Ufficio Servizi Scolastici, Sportivi e Sociali
piazza Agnolo, 15
Firenzuola

Referente

Ambra Franchini
t 055.8199448 - 469 - 437
e serviziscolastici@comune.firenzuola.fi.it

Giorni e orario di apertura al pubblico

lunedì e giovedì dalle 9.00 alle 12.30 e dalle 15.00 alle 18.00
sabato dalle 9.00 alle 12.30

La domanda può essere presentata direttamente on line, attraverso lo sportello telematico polifunzionale del sito del Comune di Firenzuola, oppure, compilando il modulo prestampato e presentandolo all'Ufficio Protocollo del Comune

Al seguente indirizzo www.comune.firenzuola.fi.it ([link diretto](#)) troverete le date di avvio e chiusura del bando, la modulistica e le altre informazioni utili alla presentazione della domanda.

Le domande che arriveranno successivamente a questo periodo, rimarranno comunque in graduatoria

FIRENZUOLA 

PALAZZUOLO
SUL SENIO

BARBERINO 



Il Nido sul Castello

Nido d'infanzia del Polo 0-6

via M. Montessori, 5 c/o IC Firenzuola
Firenzuola
t 335.8793753

Soggetto titolare

Comune di Firenzuola

Referente

Ambra Franchini
t 055.8199448 - 469 - 437
e servizi scolastici@comune.firenzuola.fi.it

Soggetto gestore

Consorzio Co&So/Coop.Soc. Convoi

Referente

Letizia Bambi
e l.bambi@convoi.coop

Referente del servizio

Tatiana Muñoz
t 335.8793753
e nidosulcastello@convoi.coop



Informazioni di base del servizio

- . ricettività: 24 bambini
- . età dei bambini accolti: da 12 a 36 mesi
- . calendario annuale di funzionamento: dall'inizio di settembre alla fine di giugno, con possibilità di attivare il servizio anche nel mese di luglio;
- . orario giornaliero di funzionamento: dal lunedì al venerdì, dalle 7.30 alle 16.30, con servizio mensa

Tariffa mensile:

- ISEE \leq € 5.000,00: € 150,00
- ISEE tra € 5.001,00 e 9.999,00: € 180,00
- ISEE tra € 10.000,00 e 14.999,00: € 220,00
- ISEE tra € 15.000,00 e 19.999,00: € 260,00
- ISEE tra € 20.000,00 e 24.999,00: € 290,00
- ISEE \geq € 25.000,00: € 320,00

Specificità

Il nido è situato all'interno dell'istituto comprensivo, in un ambiente completamente rinnovato, pensato e realizzato al fine di promuovere l'autonomia da parte dei bambini attraverso arredi e materiali capaci di sostenere la libera azione dei più piccoli e la loro creatività. In continuità con lo spazio interno, gli ambienti esterni sono progettati per promuovere percorsi di educazione in natura secondo i principi dell'outdoor education.

Le esperienze quotidiane del nido si arricchiranno di ulteriori progetti:

- . Momenti di partecipazione delle famiglie alla vita del nido
- . Progetti interni in collaborazione con la scuola dell'Infanzia
- . Uscite sul territorio



Marradi

Denominazione:

Ufficio Servizio alla persona
piazza Scalelle, 1
Marradi

Referente

Vittoria Mercatali
t 055.8045005 interno 3
e servizio.affarigenerali@comune.marradi.fi.it

Per informazioni telefoniche

dal lunedì al venerdì dalle 8.00 alle 13.00

Giorni e orario di apertura al pubblico

lunedì dalle 9.00 alle 13.00

FIRENZUOLA

PALAZZUOLO
SUL SENIO

MARRADI

BARBERINO
DI MUGELLO

SCARPERIA

Papaveri e Papere

Nido d'infanzia del Polo 0-6

via O. Pescetti n. 20 (angolo vicolo Tintoria)
Marradi

c 346.5082866

Soggetto titolare

Comune di Marradi

Referente

Vittoria Mercatali

t 055.8045005 int. 3

e servizio.affarigenerali@comune.marradi.fi.it

Soggetto gestore

CO.M.E.S. Cooperativa Sociale Onlus

Referente

Veronica Alberghi

t 055.8042137

e comes@comes.marradi.it

Referente del servizio

Roberta Cappelli – Selene Salomone



Informazioni di base del servizio

- . ricettività: 25 bambini, di cui n. 10 per frequenza fino alle ore 13.30 e n. 15 per frequenza a tempo lungo fino alle ore 16:00 o fino alle ore 18:00 (massimo 7 posti)
- . si effettuano inserimenti di nuovi bambini da settembre fino a marzo
- . età dei bambini accolti: da 12 a 36 mesi
- . calendario annuale di funzionamento: aperto da settembre a luglio, con sospensione nel periodo natalizio e pasquale
- . orario giornaliero di funzionamento: aperto dalle ore 7.30 alle ore 18.00, con flessibilità nell'entrata e nell'uscita

- . modalità di frequenza: tempo corto: dalle ore 7.30 alle ore 13.30 / tempo lungo: dalle ore 7.30 alle 16.00 o alle ore 18.00
- . mensa: servizio catering
- . tariffe: secondo ISEE:
 - da un minimo di € 70,00 ad un massimo di € 200,00 per il Tempo corto;
 - da un minimo di € 105,00 ad un massimo di € 250,00 per il Tempo lungo.

Specificità

Alcuni dei nostri progetti:

- . Laboratori esperienziali: che favoriscono la crescita delle abilità motorie, sociali, percettive, linguistiche e di pensiero dei bambini, favorendo esperienze individuali e di piccolo gruppo
- . Acquaticità: con uscite alla piscina comunale
- . Outdoor: facciamo esperienza dell'ambiente esterno
- . Progetto lettura: con uscite alla biblioteca comunale
- . "Le famiglie partecipano": laboratori esperienziali, creativi, gite insieme alle famiglie

- . Materiali di scarto e mondi possibili: progetto che prevede l'uso di materiali di riciclo per la realizzazione dei laboratori e delle attività proposte ai bambini
- . Progetto 0-6 anni: sperimentazione di percorsi di continuità educativa con la scuola dell'infanzia

Centro Gioco Genitori Bambini

Spazio gioco del Polo 0-6

via O. Pescetti n. 20 (angolo vicolo Tintoria)
Marradi

c 346.5082866

Soggetto titolare

Comune di Marradi

Referente

Vittoria Mercatali

t 055.8045005 int. 3

e servizio.affarigenerali@comune.marradi.fi.it

Soggetto gestore

CO.M.E.S. Cooperativa Sociale Onlus

Referente

Veronica Alberghi

t 055.8042137

e comes@comes.marradi.it

Referente del servizio

Veronica Alberghi



Informazioni di base del servizio

- . ricettività: 15 bambini
- . età dei bambini accolti: da 3 a 36 mesi
- . calendario annuale di funzionamento: dall'inizio di ottobre ai primi di maggio
- . orario giornaliero di funzionamento: 16:00 - 18:00
- . modalità di frequenza: giovedì
- . tariffe: quota di iscrizione € 45,00.

Specificità

Si tratta di una proposta a cadenza settimanale pensata per offrire uno spazio e un tempo ad adulto e bambino in cui socializzare, fare esperienze di laboratorio e confrontarsi con i propri pari.



Palazzuolo sul Senio

Denominazione:

Ufficio Servizio Affari Generali
piazza Ettore Alpi, 1
Palazzuolo sul Senio

Referente

Barbara Dall'Omo
t 055.8046008
e segreteria@comune.palazzuolo-sul-senio.fi.it

Giorni e orario di apertura al pubblico

lunedì - martedì - giovedì - venerdì dalle 10.30 alle 13.00
lunedì pomeriggio dalle 16.00 alle 17.30

FIRENZUOLA

PALAZZUOLO
SUL SENIO

MARRADI



San Francesco

Nido d'infanzia del Polo 0-6

via Quadalto 32
Palazzuolo Sul Senio
t 055.8046176

Soggetto titolare

CO.M.E.S. Cooperativa Sociale Onlus

Referente

Riccarda Rossi
t 055.8042137
e comes@comes.marradi.it

Referente del servizio

Diletta Perfetti



Informazioni di base del servizio

- . ricettività: 15 bambini
- . età dei bambini accolti: da 12 a 36 mesi
- . calendario annuale di funzionamento: da settembre a luglio con sospensione nel periodo natalizio e pasquale.
- . orario giornaliero di funzionamento: 7.30-13.30 o 7.30-16.00
- . modalità di frequenza: 7.45-12.00 senza pasto
- . mensa: servizio catering

- . tariffe: quota d'iscrizione € 120; retta mensile per la fascia oraria 7.30-13.30, € 550,00. Per la fascia oraria 7.30-16.00, € 750,00.

Specificità

Il nido si trova nello stesso edificio della scuola dell'infanzia e consente così ai bambini di sperimentare la continuità educativa 0-6 anni condividendo spazi ed attività specifiche con i bambini più grandi.

Le attività del progetto educativo:

- . Laboratori esperienziali: che favoriscono la crescita delle abilità motorie, sociali, percettive, linguistiche e di pensiero dei bambini, favorendo esperienze individuali e di piccolo gruppo
- . Acquaticità: con uscite alla piscina comunale

- . Orto ed educazione ambientale: i bambini seminano e curano piantine di fiori e piccoli frutti
- . Materiali di scarto e mondi possibili progetto che prevede l'uso di materiali di riciclo per la realizzazione dei laboratori e delle attività proposte ai bambini
- . Progetto 0-6 anni: sperimentazione di percorsi di continuità educativa con la scuola dell'infanzia



Scarperia e San Piero

Denominazione:

Ufficio Infanzia
via de' Bastioni, 3

Responsabile

Cristina Baldini
t 055.8431608
e infanzia@comune.scarperiaesanpiero.fi.it

Giorni e orario di apertura al pubblico

giovedì dalle 15.00 alle 17.30 e
venerdì dalle 9.00 alle 13.00

Le domande devono essere inviate esclusivamente online, con SPID, CNS o CIE, collegandosi allo sportello polifunzionale del sito www.comune.scarperiaesanpiero.fi.it alla sezione servizi scolastici e per l'infanzia, dove troverete tutte le informazioni sulle date di apertura del bando e le modalità di fruizione del servizio.

Le domande giunte oltre termini (c.d. fuori bando) verranno accolte in ordine di arrivo al protocollo e collocate in apposita lista di attesa.

BARBERINO
DI MUGELLO

SCARPERIA
e SAN PIERO

BORG
SAN LORENZO

VICO



Panpepato Nido d'infanzia

Via Nilde Lotti 11
San Piero a Sieve
t 055.8498633

Soggetto titolare

Comune di Scarperia e San Piero

Responsabile

Baldini Cristina
t 055.8431608

Referente

Annamaria Paoli
t 055.8431623 - 621
e infanziacasa@comune.
scarperiaesanpiero.fi.it

Soggetto gestore

Società Cooperativa Sociale Gialla
Via Herbert Spencer, 82/86
Roma



Informazioni di base del servizio

- . ricettività: 23 bambini (9 TC e 14 TL)
- . età dei bambini accolti: da 12 a 36 mesi
- . calendario annuale di funzionamento: Il servizio è aperto dal 1° settembre al 31 luglio.
- . orario giornaliero di funzionamento: fino alle 17.30 (in caso di almeno 8 richieste)
- . modalità di frequenza: 7.30-14.00 / 7.30-16.30
- . mensa: scolastica ora inglobata nella retta nido per un costo di € 65,00 al mese

- . tariffe: attribuzione tariffe secondo ISEE (per i residenti)
 - Tempo Lungo tariffa minima € 230,00; tariffa massima € 630,00
 - Tempo Corto tariffa minima € 210,00; tariffa massima € 475,00
- Aderiamo a *Nidi gratis* della Regione Toscana, che permette di azzerare i costi con ISEE fino a € 40.000

Specificità

Il nido d'infanzia Panpepato è un servizio di recente costruzione. Nato come nido di supporto alle aziende locali, oggi è diventato un luogo significativo e di riferimento per le famiglie, con un grande giardino esterno che nel tempo si è arricchito di spazi attrezzati, aule outdoor, angoli relax per i bimbi e di loro connessione ed interazione con l'ambiente esterno (la fragolaia, la "montagnola", il gazebo...). Il servizio è organizzato in una sezione eterogenea per età suddivisa in due sottogruppi di riferimento.

Il progetto educativo si propone di favorire lo sviluppo psicofisico e relazionale dei bambini, in una dimensione di costante collaborazione con le famiglie e con il territorio. Tante le attività proposte: lettura di libri ed immagini, laboratorio naturalistico, la scoperta del giardino e dei suoi "abitanti", le attività di manipolazione e di travaso, nonché laboratori tematici dedicati ai genitori.

Asilo dei Nonni

Nido d'infanzia

via Senni, 61
Scarperia e San Piero
t 055.8453874 - 055.8453800

Soggetto titolare e gestore

Congregazione Terz'ordine Francescano
di S. Carlo

Referente

Marcello Degl'Innocenti
t 055.8453811
e amministrazione@
congregazioneterzordine.it

Referente del servizio

Turchi Claudia



Informazioni di base del servizio

- . ricettività: 25 bambini
- . età dei bambini accolti: da 12 a 36 mesi
- . calendario annuale di funzionamento: dal 1° settembre al 30 giugno, senza interruzioni natalizie né pasquali. Possibilità di frequentare il servizio fino alla prima settimana di agosto attraverso l'iscrizione al nido estivo
- . orario giornaliero di funzionamento: 7.30-16.30
- . modalità di frequenza: 7.30-13.30 / 7.30-16.30
- . mensa: cucina interna

. tariffe:

- Tempo corto 7.30-13.30 € 480,00 mensili + pasto € 3,40 al giorno;
 - Tempo lungo 7.30-16.30 € 660,00 mensili + pasto € 3,40 al giorno
- Aderiamo a *Nidi gratis* della Regione Toscana, che permette di azzerare i costi con ISEE fino a € 40.000

Specificità

Il progetto educativo dell'Asilo dei Nonni è finalizzato a rispondere a specifici bisogni delle famiglie e del bambino e della bambina. In un contesto accogliente, rassicurante, familiare e stimolante, in continuità con l'esperienza familiare,

il bambino o la bambina possono portare avanti il loro percorso di crescita accompagnati e sostenuti dalla presenza di educatrici capaci di accogliere i loro bisogni e i loro interessi. Il lavoro educativo ha come riferimenti metodologici l'educazione montessoriana e l'outdoor education. Durante le giornate al nido è promosso l'utilizzo di materiale destrutturato e di recupero per un gioco capace di valorizzare le competenze cognitive, il pensiero divergente e il gioco creativo del bambino. Inoltre è promossa la lettura ad alta voce ad ogni fascia d'età, quale strumento privilegiato per stimolare le capacità intellettive e aprire lo sguardo su nuovi mondi, favorendo percorsi di scoperta e apprendimento del linguaggio.

Offerta integrativa

Nido Insieme, per bambini e genitori. Sempre nell'ambito del servizio nido vengono organizzati alcuni incontri per bambini e genitori insieme. Si tratta di una proposta finalizzata a promuovere l'esperienza del nido presso quelle famiglie che ancora non usufruiscono di questo servizio. Il servizio si realizza in spazi adeguati, per offrire opportunità di socializzazione ed esperienze di laboratorio ai bambini, occasioni di incontro e scambio agli adulti.

Lo Scricciolo

Nido d'infanzia del Polo 0-6

via della Misericordia, 5
Scarperia e San Piero
t 055.8430685

Soggetto titolare e gestore

Società Cooperativa Sociale San Tommaso d'Aquino

Viale Europa 206
Firenze

Referente

Alessandra Poli
e scuolascarperia@yahoo.com

Referente del servizio

Alessandra Poli



Informazioni di base del servizio

- . ricettività: 28 bambini
- . età dei bambini accolti: da 12 a 36 mesi
- . calendario annuale di funzionamento: dal 1° settembre al 31 luglio
- . orario giornaliero di funzionamento: 7.30 - 17.15
- . modalità di frequenza: 7.30-13.30 tempo corto e 7.30-17.15 tempo lungo, entrambi per 5 giorni a settimana;
- . mensa: servizio catering

. tariffe:

- Tempo lungo: € 812
 - Tempo corto: € 771
- Entrambe comprensive di mensa.
Aderiamo a *Nidi gratis* della Regione Toscana, che permette di azzerare i costi con ISEE fino a € 40.000

Specificità

Il nido nasce come realtà parrocchiale e vuole dare alla famiglia il ruolo di soggetto attivo. Qui si crea un contesto educativo in cui il bambino possa incontrare "l'esterno" e "l'altro da sé", e avere l'occasione di strutturare sempre più la sua identità, il suo spazio interno dando significato a tempi, spazi, oggetti, relazioni. Il servizio è finalizzato a favorire ed incrementare le capacità psicomotorie, la conoscenza del proprio corpo, conoscere l'ambiente intorno a sé, affinare le capacità grafiche, manipolative e costruttive, favorire lo sviluppo affettivo e sociale, incrementare lo sviluppo cognitivo, la comunicazione non verbale e il linguaggio. Alla base del lavoro delle educatrici ci sono, quindi

i concetti di identità, competenza, autonomia. Il servizio lavora in stretta sinergia con l'Amministrazione del Comune di Scarperia e San Piero e le educatrici partecipano alla formazione organizzata dalla zona per l'aggiornamento continuo del personale in servizio. Il nido rispecchia in pieno la realtà territoriale nel quale è inserito e vi si integra partecipando in modo attivo alle varie manifestazioni del luogo. È situato all'interno di un edificio che ospita anche la scuola dell'infanzia. La proposta educativa si fonda sull'idea di bambino competente e attivo, protagonista di un ambiente intenzionalmente pensato dagli adulti e caratterizzato da una forte valenza affettiva e relazionale.



Vicchio

Denominazione:

Ufficio Pubblica Istruzione
via Garibaldi, 1
Vicchio

Referente

Cristina Bargelli
t 055.8439252
e pubblica.istruzione@comune.vicchio.fi.it

Giorni e orario di apertura al pubblico

martedì dalle 8.30 alle 12.45
giovedì dalle 8.30 alle 12.30 e dalle 15.00 alle 18.00
venerdì dalle 9.00 alle 12.00

La domanda compilata tramite il modulo prestampato deve essere presentata all'Ufficio protocollo del Comune di Vicchio in primavera per l'accesso all'offerta pubblica a partire da settembre.

Al seguente indirizzo www.comune.vicchio.fi.it ([link diretto](#)) troverete le date di avvio e chiusura del bando e potrete scaricare il bando e la modulistica per presentare domanda.

Le domande che arriveranno successivamente a questo periodo rimarranno comunque in graduatoria.

BARBERINO
DI MUGELLO

SCARPERIA
e SAN PIERO

BORGO
SAN LORENZO

VICCHIO

DICOMANO



via Rossini , 1
50039 Vicchio
t 055.8497429
e pandolce@arcacoop.it

Soggetto titolare e gestore

Arca cooperativa sociale

Referente

Sura Spagnoli
t 055.6507011
e areainfanzia@arcacoop.it

Referente del servizio

Fania Farri



Informazioni di base del servizio

- . ricettività: 36 bambini
- . età dei bambini accolti: da 12 a 36 mesi
- . calendario annuale di funzionamento: Il servizio è aperto dalla prima settimana di settembre al 30 giugno, escluso le vacanze di Natale e Pasqua. Inoltre è possibile la frequenza, in forma facoltativa nel mese di luglio sia per il mese intero, sia per uno o più turni settimanali. L'apertura durante il mese di luglio è subordinata alla domanda da parte dell'utenza (minimo 7 bambini) e prevede un'organizzazione diversificata in relazione al numero dei bambini presenti.

- . orario giornaliero di funzionamento: 7.30-16.30
- . modalità di frequenza: 7.30-14.00 / 7.30-16.30. La frequenza è su 5 giorni settimanali.
- . mensa: comunale
- . tariffe: 7.30-14.00 per 5 giorni, € 761 incluso di refezione
7.30-16.30 per 5 giorni € 818 incluso di refezione

Specificità

Il progetto educativo che connota il servizio, si propone di favorire lo sviluppo psicofisico e relazionale delle bambine e dei bambini, in una dimensione di costante collaborazione con le

famiglie e in un contesto di apprendimento, intenzionalmente pensato.

La progettazione educativa inoltre, sostiene la genitorialità con occasioni di confronto e opportunità concrete di partecipazione e di scambio; dà ampio spazio alla continuità con la scuola dell'infanzia e promuove costantemente la professionalità del personale, attraverso il lavoro collegiale, la supervisione pedagogica e la formazione continua.

Offerta integrativa

Pandolino, ciclo per bambini e famiglie. Nel periodo febbraio-maggio negli spazi del nido viene organizzato un progetto integrativo

pomeridiano di laboratori per 10/12 bambini dai 12 ai 36 mesi e residenti nel Comune di Vicchio e il loro genitori.

L'organizzazione dei laboratori prevede 1 incontro pomeridiano a settimana, per complessivi 7 incontri, dalle ore 16.45 alle ore 18.45, alla presenza di un educatore del nido Pandolce.

Durante gli incontri a bambini e genitori, dopo un primo momento di gioco libero, viene offerta una piccola merenda e successivamente una proposta di gioco.



Nido Angelico

Nido d'infanzia del Polo 0-6

piazza della Vittoria

Vicchio

t 055.8448212

t 333.8168300

Soggetto titolare e gestore

Ente Morale Asilo Beato Angelico

Referente

Pieri Maurizio

e nidobeatoangelico@gmail.com

e asilobeatoangelico@gmail.com

Referente del servizio

Rosi Angela



Informazioni di base del servizio

- . ricettività: 25 bambini
- . età dei bambini accolti: da 12 a 36 mesi
- . calendario annuale di funzionamento: dalla prima settimana di settembre al 30 giugno e con la possibilità di accedere al centro estivo nel mese di luglio.
- . orario giornaliero di funzionamento: 7.30-16.30
- . modalità di frequenza: 7.30-14.00 / 7.30-16.30
- . mensa: comunale

tariffe:

- tempo lungo 7.30-16.30
5 giorni € 825 incluso di refezione
 - tempo corto 7.30-14.00
5 giorni € 726 incluso di refezione
- L'asilo aderisce alla misura della Regione Toscana Nidi Gratis.

Specificità

Il Nido Angelico è situato a Vicchio nel centro del paese in un edificio storico che ospita anche la scuola dell'infanzia. La condivisione dei locali porta i bambini a sperimentare la continuità educativa 0-6 anni. Il nido, ristrutturato e ampliato per accogliere 25 bambini, accoglie

bambini dai 12 ai 36 mesi in un ambiente open-space suddiviso in angoli che offrono ai bambini proposte di gioco ed esperienze significative favorendo lo sviluppo cognitivo, affettivo e relazionale, tenendo in considerazione il loro benessere e la loro sicurezza.

Il nido dispone di un ampio giardino alberato, arredato con appositi giochi, ad esclusivo utilizzo della scuola con spazi separati tra nido e scuola dell'infanzia.

Disponiamo di ampia zona sonno che ospita fino a 18 bambini. Il progetto educativo si ripropone di stimolare lo sviluppo psicofisico degli ospiti e favorire la relazione tra bambini, tra bambini ed educatrici con la collaborazione

di famiglie e territorio. Le educatrici partecipano ai corsi di formazione organizzati annualmente dall'unione dei Comuni, garantendo così il continuo aggiornamento del personale.

Offerte Integrative

Per favorire l'incontro tra famiglie vengono proposti laboratori a tema, gite di fine anno. Possibilità di frequentare il servizio fino alla fine di luglio attraverso l'iscrizione al centro estivo.

Gli standard e gli indicatori di qualità dei servizi 0-3 e le modalità di controllo da parte delle famiglie

DIMENSIONI

INDICATORI PER IL CONTROLLO DELLA QUALITÀ

FORMAZIONE E COORDINAMENTO

L'aggiornamento del personale educativo per almeno 25 ore all'anno.

Il coordinatore/responsabile realizza almeno una volta al mese incontri nel servizio.

Il Comune si impegna a verificare il buon funzionamento dei servizi del proprio territorio almeno 2 volte l'anno attraverso sopralluoghi realizzati dai referenti del coordinamento comunale e zonale.

TRASPARENZA

I criteri per la composizione della graduatoria sono esplicitati e resi pubblici prima della raccolta della domanda.

Il menu è consegnato a tutte le famiglie all'inizio dell'anno educativo.

Il pasto servito nei servizi può essere verificato direttamente da parte dei genitori.

ACCESSIBILITÀ E AMBIENTAMENTO

Un posto vacante nei servizi è offerto ad un bambino in lista d'attesa entro una settimana.

Un colloquio con i genitori viene realizzato anche prima dell'ambientamento dei bambini ai servizi.

Il periodo degli ambientamento si conclude entro il mese di ottobre.

DIMENSIONI

INDICATORI PER IL CONTROLLO DELLA QUALITÀ

PARTECIPAZIONE DELLE FAMIGLIE

L'organismo di partecipazione delle famiglie si riunisce almeno 3 volte l'anno.

Vengono realizzati almeno 2 colloqui individuali all'anno e il personale è disponibile a fissare su richiesta della famiglia ulteriori colloqui.

Si realizzano con regolarità almeno 3 occasioni di incontro generale all'anno.

DOCUMENTAZIONE

Per ogni bambino viene realizzato un diario di documentazione delle esperienze e consegnato alla fine dell'anno.

Per ogni incontro collettivo con le famiglie viene redatto un verbale posto in bacheca.

Alla fine dell'anno viene consegnato alle famiglie un questionario di valutazione della soddisfazione dell'utenza.

I diritti di natura risarcitoria per inadempienze nell'organizzazione del servizio

Scheda per segnalazioni / reclamo

Al Dirigente dei servizi educativi per la prima infanzia del Comune di _____

Il/La sottoscritto/a _____

nato/a a _____ Prov _____ il _____

residente a _____ Prov _____ Cittadinanza _____

via _____ n° _____ tel. _____

codice fiscale _____

e-mail _____

Genitore di _____

che frequenta il servizio _____

Segnalo il seguente evento: (descrivere sinteticamente fatti, luoghi e tempi oggetto della comunicazione) _____

Data _____ Firma _____

Istituto
degli
Innocenti

