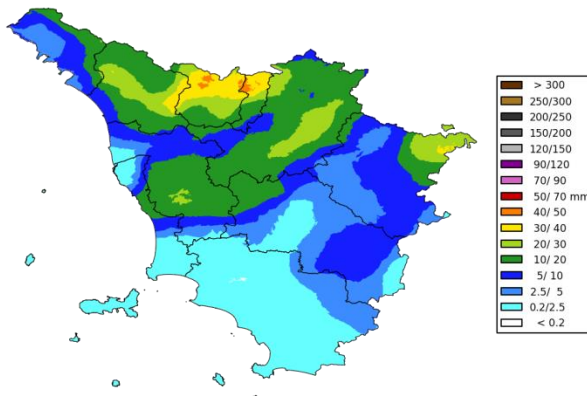




## BOLLETTINO FITOSANITARIO DELLA PROVINCIA DI FIRENZE

EMESSO IL 24-09-2015 PROSSIMO AGGIORNAMENTO 01.10.2015

Cumulato Precipitazione dal 17/09/2015 al 23/09/2015



## I SETTE GIORNI PRECEDENTI

Gli ultimi sette giorni sono stati caratterizzati da una media delle T sia massime che minime leggermente superiore al periodo, 1-3°C. Si sono verificati eventi piovosi concentrati nella giornata di mercoledì 23, con cumulati diffusamente di circa 10 mm, in alcune aree settentrionali della provincia con cumulati maggiori che arrivano ai massimi rilevati nella zona preappenninica di 30-50 mm.

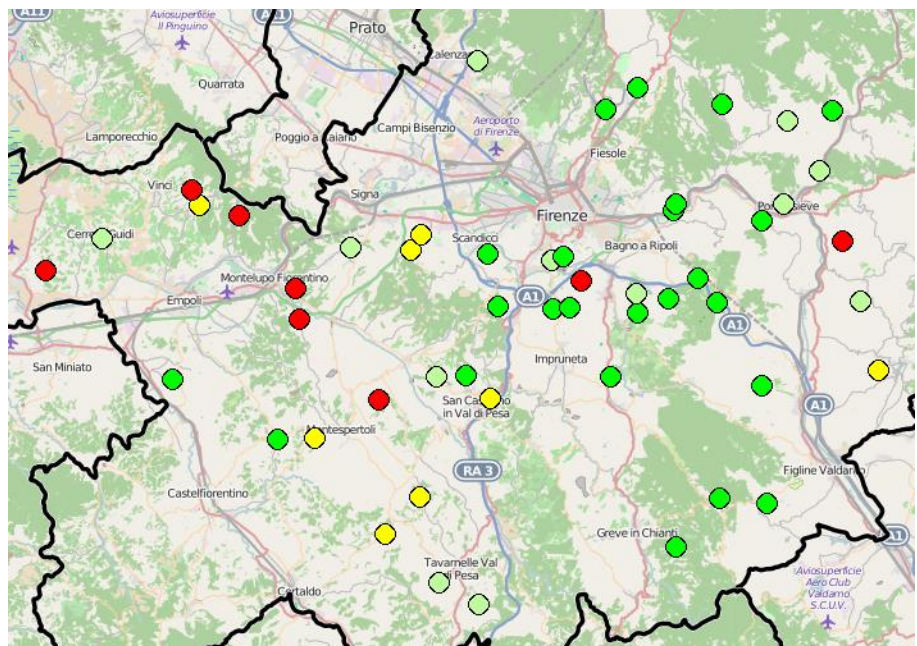
## DALLE PREVISIONI METEO

Le previsioni meteo indicano per i prossimi 7 giorni il perdurare sino a sabato 26 di condizioni di instabilità, prevalentemente sulle aree settentrionali della regione, in cui non sono da escludere localizzate e deboli piogge, successivamente dovremmo avere un generale miglioramento e la scomparsa delle piogge. Le temperature si dovrebbero mantenere sui livelli attuali, leggermente inferiori alle medie del periodo. [Fonte](#)

## OLIVO

### Fenologia

Fase prevalente da accrescimento frutto olive verdi, su frantoio nelle aree meglio esposte si rileva molto spesso accrescimento frutto olive giallo/verdi. In alcune aree olivicole si riscontrano i primi segni di invaiatura di varietà precoci come il leccino, in generale il cambio di colore non è ancora associato ad una variazione della consistenza della polpa.



## Mosca delle olive

### Commento generale

I dati del monitoraggio della mosca sul territorio regionale di questa settimana evidenziano un'infestazione attiva ulteriormente in generale leggero aumento con una crescita molto decisa concentrata aree olivicole già interessate settimana scorsa, prevalentemente del grossetano, livornese, pisano e della lucchesia. Non mancano circoscritte aree dell'interno con valori sopra soglia. Da segnalare che l'aumento dell'infestazione è associato ancora a ovodeposizioni consistenti.

### Situazione provinciale

Rispetto alla scorsa settimana i dati evidenziano un aumento delle ovodeposizioni in molte aree della provincia, aumento che ha comportato in alcune aree un netto aumento dell'infestazione attiva con valori prossimi e anche sopra soglia.

Comune	Località	IA	Andamento
BAGNO A RIPOLI	S. Andrea a Morgiano	-	trattato
BAGNO A RIPOLI	Via dell Torricella	5%	stabile
BAGNO A RIPOLI	Lappeggi	0%	stabile
BAGNO A RIPOLI	Cascine del Riccio	11%	aumento
BAGNO A RIPOLI	Apparita	1%	stabile
BAGNO A RIPOLI	Montisoni	2%	aumento
CALENZANO	Sommaia	3%	aumento
FIESOLE	S Andrea a Sveglia	2%	stabile
FIESOLE	Poggiopiano	2%	stabile
FIRENZE	Girone	0%	stabile
FIRENZE	Pian Dei Giullari	0%	diminuzione
FIRENZE	Marignolle	-	trattato
FIRENZE	SAN MICHELE A MONTERIPALDI	3%	stabile
FIRENZE	Trespiano	2%	stabile
IMPRUNETA	Monteoriolo	3%	stabile
IMPRUNETA	Colleramole	2%	aumento
IMPRUNETA	Mezzomonte	0%	diminuzione
SCANDICCI	San Martino alla palma	-	trattato
SCANDICCI	Castelpulci	7%	aumento
SCANDICCI	Vigliano	9%	aumento
SCANDICCI	Scandicci Alto	1%	stabile
BARBERINO VAL D'ELSA	Tignano	3%	stabile
GREVE IN CHIANTI	Barbiano	0%	stabile
GREVE IN CHIANTI	Dudda	1%	stabile
GREVE IN CHIANTI	Montagnola	0%	stabile
MONTESPERTOLI	Gigliola	9%	aumento
MONTESPERTOLI	Fezzana	10%	aumento
MONTESPERTOLI	Fornacette	6%	aumento
MONTESPERTOLI	La Ripa	-	trattato
SAN CASCIANO IN VAL DI PESA	La Romola	-	trattato
SAN CASCIANO IN VAL DI PESA	Talente	3%	stabile
SAN CASCIANO IN VAL DI PESA	Decimo	6%	aumento
SAN CASCIANO IN VAL DI PESA	Cigliano	2%	aumento
TAVARNELLE VAL DI PESA	Tavernelle	5%	aumento
DICOMANO	Orticaia	0%	stabile
PELAGO	Carbonile	10%	aumento
PONTASSIEVE	Capitano	3%	aumento
PONTASSIEVE	Santa Brigida	0%	diminuzione
PONTASSIEVE	Montebonello	2%	nc
PONTASSIEVE	Monterifrassine	5%	aumento

RUFINA	Selvapiana	3%	stabile
CAPRAIA E LIMITE	Castra	-	trattato
CERRETO GUIDI	Via valbugiana	12%	aumento
CERRETO GUIDI	San Zio	3%	stabile
EMPOLI	Monterappoli	2%	aumento
LASTRA A SIGNA	Malmantile	5%	nc
LASTRA A SIGNA	Via G. Bruno	14%	aumento
MONTELUPO FIORENTINO	Pulica	42%	aumento
VINCI	Diana	11%	aumento
VINCI	Barano	6%	aumento
FIGLINE VALDARNO	loc. Ponte agli Stolli	2%	aumento
INCISA IN VAL D'ARNO	Loppiano	0%	stabile
REGGELLO	Donnini	3%	stabile
REGGELLO	San Lorenzo	7%	aumento
RIGNANO SULL'ARNO	San Prugnano	2%	aumento
RIGNANO SULL'ARNO	S. Donato in Collina	1%	stabile
CASTELFIORENTINO	Vallecchio	0%	nc
CERTALDO	Pino	-	np
CERTALDO	Fiano	7%	aumento
GAMBASSI TERME	Varna	-	np
MONTAIONE	Montadorno	-	np

DIFESA ricordiamo che i fori di uscita (fori di qualche mm di diametro visibili ad occhio nudo) sono i fori praticati dall'adulto per fuoriuscire dall'oliva, quindi non sono un elemento utile al posizionamento dei trattamenti larvicidi, che risulterebbero inutili.

Nella tabella riepilogativa, come di consueto, riportiamo le aree monitorate in cui è stata rilevata infestazione superiore al 10%, e quelle con valori dal 7 al 10% circa; mentre i punti di monitoraggio con infestazione assente o bassa (<5-6%) non vengono riportati, fatta eccezione per le aree nei comuni dove sono evidenziati punti con infestazione elevata per completezza di informazione. Legenda. IA: infestazione attiva (uova larve di prima e seconda età vive); Trattato: punto di monitoraggio trattato nelle ultime settimane; Np: oliveto non monitorato questa settimana; Nc: dato non confrontabile con le settimane precedenti.

### [Visualizza i dati provinciali completi dell'infestazione](#)

Ricordiamo che i dati dell'infestazione attiva sono utili per impostare la lotta larvicida. Laddove ci sia una IA già elevata i trattamenti suggeriti per il biologico (rame, caolino ed esche) sono utili solamente per limitare le eventuali nuove ovodeposizioni, ma non hanno effetti significativi su ciò che già è stato ovideposto.

Inoltre è bene precisare che avere un'infestazione totale del 10% vuol dire avere un danno economico pari a circa il 10% della produzione pendente, il cui valore è ovviamente funzione della carica, e va confrontato con il costo del trattamento per averne una valutazione corretta costi/benefici, ma non vuol dire avere la produzione compromessa. Infatti buona parte di quelle olive colpite cascheranno prima della raccolta e con un contributo negativo limitato sulla qualità del prodotto finale.

### Consigli

#### Agricoltura integrata:

- nelle aree dove è stata superata la soglia, oppure i campionamenti aziendali rilevassero una situazione analoga, effettuare trattamenti con prodotti a base di dimetoato, alle dosi e modalità riportate in etichetta. Ricordando che non sarà possibile effettuare la raccolta prima dello scadere del tempo di carenza, quindi verso fine ottobre.

- dove in questa settimana è stata rilevata infestazione prossima alla soglia effettuare se possibile campionamenti aziendali, e valutare se effettuare il trattamento o se le varietà/fenologia dei propri oliveti consentono di impostare una raccolta precoce.

- in tutte le altre aree, seguire l'andamento del monitoraggio e le indicazioni del bollettino della prossima settimana.

### **Agricoltura biologica**

Mantenere la copertura con Sali di rame (attenzione al periodo di carenza che di solito è sulle arboree di 30 gg) o caolino (utilizzabili anche in piccoli appezzamenti) e ripetere il trattamento dopo eventuali piogge dilavanti (generalmente si intende dilavante una pioggia superiore ai 25/30 mm, ma dipende molto dall'intensità).

Per chi ha deciso di utilizzare le esche avvelenate (da utilizzare in appezzamenti superiori ai 3-4 ettari ed aumentare l'intensità di distribuzione lungo i confini con altri oliveti), ripetere il trattamento dopo 7/8 gg (vista la fase di aumento dell'infestazione). Anche le esche avvelenate, a causa della diluizione dell'attrattivo alimentare, in caso di pioggia superiore ai 4/5 mm devono essere ripetute.

E' possibile utilizzare ancora rame e caolino in questa fase, ed eventualmente impiegare le esche avvelenate nelle ultime settimane prima della raccolta, infatti queste ultime hanno generalmente un tempo di carenza più breve rispetto ai rameici.

## **VITE**

### **Fase fenologica**

Fase prevalente per il sangiovese maturazione/vendemmia.

### **Consigli**

**Agricoltura integrata Agricoltura biologica** in caso di rilievo di problemi valutare l'anticipo della raccolta.

**Attenzione:** rispettare i tempi di carenza dei prodotti eventualmente usati.

## **DIFESA FITOSANITARIA – IL PAN**

Ricordiamo che con il PAN, oltre alle tarature obbligatorie, è prevista una verifica periodica delle attrezzature per la distribuzione dei fitofarmaci.

Nel bollettino sono indicati i formulati ammessi dal disciplinare "Schede Tecniche Difesa e Diserbo" per l'agricoltura integrata della Regione Toscana.

I supporti tecnici messi a punto dal Servizio Fitosanitario della Regione Toscana sono disponibili sul [portale Agroambiente.info](http://portale.Agroambiente.info)

Tutti i servizi sono come sempre gratuiti, è possibile iscriversi inviando all'[indirizzo email del servizio fitosanitario](mailto:indirizzo_email_del_servizio_fitosanitario) il modulo di richiesta [scaricabile dal sito](#), vi chiediamo cortesemente di darne massima diffusione tra i vostri conoscenti che ne possono essere interessati.

Nelle pagine di agroambiente.info potete trovare tutti i "dati" rilevati in campo per la vite, suddivisi per provincia, oltre ai dati meteo con le elaborazioni dei modelli previsionali.

### **NOTA BENE**

Per le aziende in agricoltura integrata volontaria ricordiamo di fare sempre riferimento ai [disciplinari](#) in cui sono riportati per ogni singolo prodotto le tempistiche ed i limiti di utilizzo.